

1 9 2 8

Husqvarna
Motorcyklar



KATALOG M. 1703.

HUSQVARNA
MOTORCYKLAR
1928



GARANTI!

För varje av oss tillverkad motorcykel ikläda vi oss garanti, innebärande att vi inom 3 månader från den dag, då maskinen levererats från oss eller någon av våra depoter, kostnadsfritt reparera eller ersätta varje del, som på grund av material- eller fabrikationsfel blivit obrukbar, under förutsättning att delen fraktfritt tillsändes oss i och för undersökning jämte uppgift om fabrikationsnumret å den motorcykel, till vilken delen ifråga hör. Ovannämnda garanti omfattar givetvis ej skador förorsakade av naturlig slitning, missbruk eller vårdslöshet och inbegriper ej heller tillbehör och gummiringar. Reparationer, utförda annorstädes än i våra egna verkstäder, ersätta vi ej.

OBSERVERA!

Smärre avvikelser från beskrivningen förbehålla vi oss. Vi åtaga oss alla förefallande reparationer till billigaste pris och på kortaste tid. Vid insändande av motorcykel för reparation eller justering utbedja vi oss tydliga intruktioner, så att onödigt dröjsmål ej behöver uppstå genom korrespondens. Motorcyklar, motorer eller delar, som sändas oss till behandling, böra vara väl emballerade till förebyggande av transportskada. Likvid för utförd reparation uttages alltid genom efterkrav, om ej annan överenskommelse träffats.

Huskvarna i Februari 1928.

HUSQVARNA VAPENFABRIKS AKTIEBOLAG

Vi hava härmed äran överlämna vår katalog å motorcyklar för år 1928. Den innehåller, som synes, samtliga de fyra modeller vi f. n. tillverka, nämligen n:o 180, 180 A, 610 och 25. De förstnämnda äro för den motorintresserade allmänheten kända sedan föregående år och behöva ej någon närmare presentation, utan vi nöja oss med att beträffande dessa hänvisa till illustrationer och beskrifningar i det följande. Vi vilja endast påpeka, att solo-sportmodellen, alltså n:o 180 A, såsom standard kommer att utrustas med styr- och stötdämpare.

Motorcykeln n:o 25 är en förbättrad upplaga av den lättare motorcykel, som vi under n:o 20 förde i marknaden i mitten av förra året. Även modell 25 finnes utförligt beskriven längre fram i denna katalog. Vi tillåta oss emellertid här fästa uppmärksamheten å ett par detaljer.

Motorcykeln n:o 25 är utrustad med tre-växlad växellåda, vilket är en avgjord fördel. Motorn är en fyrtakts av JAP:s världsberömda fabrikat. Ringarna äro av wired-on-typ, alltså med kantråd. Rambyggnaden är gjord med den större n:o 180 som förebild, och maskinen erbjuder en sällsynt god körställning och en utomordentlig balans.

Beträffande maskinens framkomstmöjligheter hava vi här företagit en del prov, genom vilka fastslagits, att man med en motorcykel n:o 25 kan taga sig fram praktiskt taget var som helst. Då vi föreställa oss, att det kan vara av intresse för eventuella reflektanter att få kännedom om vad ifrågavarande motorcykel verkligen kan prestera, tillåta vi oss å nästföljande båda sidor återgiva dels en avskrift av protokollet från dessa prov, dels en profil av den backe, som står omnämnd i prov n:o 5.

Husqvarna i Februari 1928.

HUSQVARNA VAPENFABRIKS AKTIEBOLAG

KÖRPROV
FÖRETAGNA Å
HUSQVARNA MOTORCYKEL N:o 25

Prov n:o 1. Klevaliden.

Backe om 1171 meters längd med en medellutning av 1:10 och en största lutning av 1:7,7.

Maskinen gick utan svårighet upp med en passagerare bakpå, ehuru starten var "stående" och maskinen sålunda ej hade någon fart vid backens början.

Klevaliden hör till Sveriges allra svåraste backar. Här avhållas också årligen nationella motorcykeltävlingar, i vilka alla vårt lands mest berömda tävlingsförare deltaga.

Prov n:o 2. Rak och jämn bana.

Tre prov företogs, nämligen med 14-tand., 15-tand. och 16-tand. kedjehjul å motoraxeln, och gävo till resultat en hastighet av resp. 69, 74 och 77 km. per timme.

Då detta prov — liksom övriga här refererade prov — företogs med en standardmaskin, som ej på minsta sätt upptrimmats, måste de uppnådda resultaten anses synnerligen tillfredsställande och böra motsvara även relativt högt uppdrivna anspråk på hastighet.

Prov n:o 3. Backe om 1800 meters längd och med en medellutning av 1:21.

Passerades med en genomsnittshastighet av 51 km./tim.

Prov n:o 4. Backe med en medellutning av 1:4,2.

Skarpaste lutning 1:3,27.

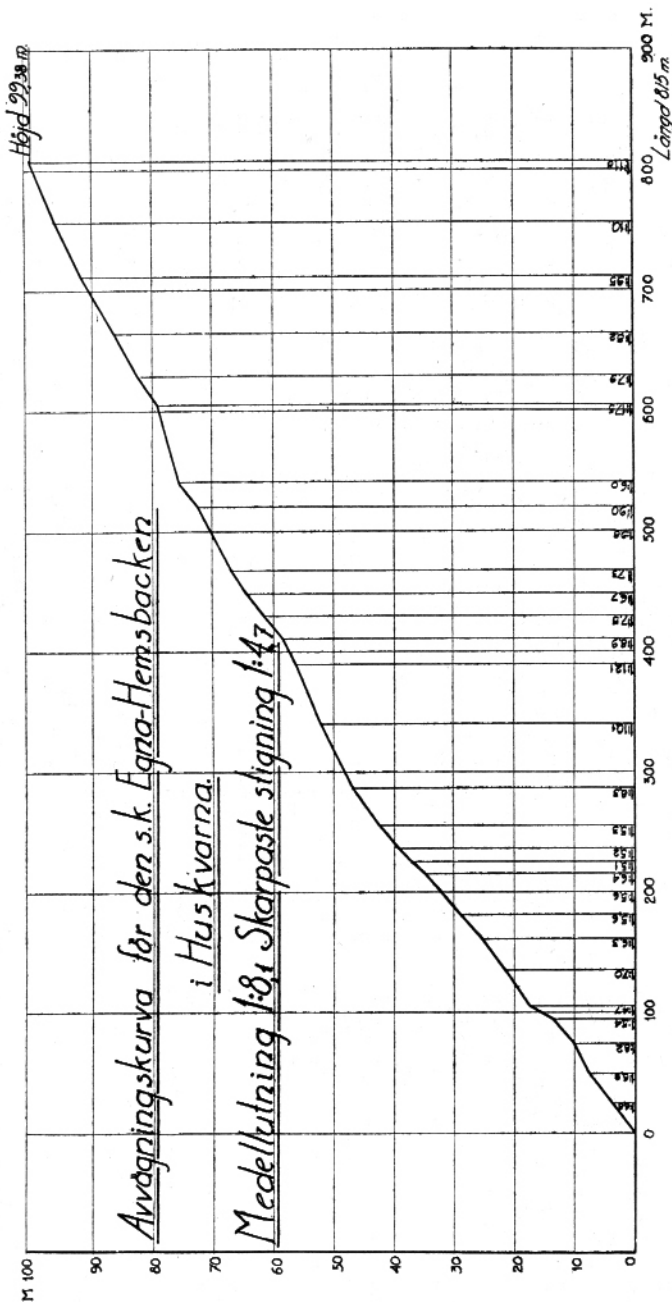
Start stående.

Forcerades utan någon som helst svårighet.

Prov n:o 5. Backe om 815 meters längd. Medellutning 1:8,1.

Backens profil framgår av å nästa sida återgivna skiss.

Maskinen gick utan svårighet upp med en passagerare bakpå, trots att vägbanan var den uslast tänkbara.



HUSQVARNA MOTORCYKEL N:o 180

SPECIFIKATION:

MOTOR: 5/12 hkr.*), 2 cylindrig, 50° vinkel mellan cylindrarna. Cylinderdiameter 65 mm. Slaglängd 83 mm. Cylindervolym 550 kbcm. (Klass D enligt internationell klassindelning). Ventilerna placerade sida vid sida. Dubbelt kullager för motoraxeln på drivsidan, glidlager på ventilsidan. Rullager för vevstakarna. Den bakre vevstaken gaffelformad. Motorns kompressionsgrad är med de borttagbara plattorna under cylinderbaserna 4:1 och utan dessa 4,36:1.

TÄNDNING: "Bosch"-magnet, kedjedriven, placerad bakom motorn i högt och skyddat läge. Vatten- och dammtät. Manövrering medelst vridbart handtag för vänstra handen. *Obs!* Vid "Bosch"-belysningsanläggning är magneten ersatt med "Bosch" sammanbyggda magnet- och dynamo-apparat.

SMÖRJNING: Motordriven, långsamtgående slidpump av fabrikatet "Best & Lloyd", driven uteslutande medelst stålhjul. Justerbar. *Obs!* Pumpen pumpar oljan dels till vevhuset direkt och dels genom kanaler i motor- och vevaxlar ut till vevstakslagren. Handpump i reserv. Smörjning av hjulnav och framgaffelns rörliga delar etc. sker med fettspruta (alemitsmörjning).

FÖRGASARE: "Schebler", helautomatisk. Lätt justerbart munstycke. Manövrering medelst vridbart handtag för högra handen.

KRAFTÖVERFÖRING: Kedja "Renold" $\frac{5}{8}'' \times \frac{3}{8}''$. Främre kedjan innesluten i låda, över den bakre stänkskydd. Främre kedjan smörjes genom överloppsolja från vevhuset via tryckfördelaren. Den bakre kedjan smörjes för hand under åkningen medelst handpumpen genom ett grenrör till kedjan.

Stötdämpare med gummibuffertar i bakhjulsnavet.

VÄXELLÅDA: 3 växlar med kugghjulen parvis i ständigt ingrepp med varandra. Växelsegment på bensintanken med växelspaken gående genom denna. (Bensintankens sidor bliva härigenom fria och möjliggöra "knäslut" kring tanken.)

Växeltal enligt följande schema:

	3:e	2:a	1:a
15-tand. kedjekrans på motoraxeln....	5,6:1	8,5:1	15,0:1
16- " " " "	5,3:1	7,9:1	14,1:1
17- " " " "	5,0:1	7,5:1	13,3:1

Såvida icke annat begäres, levereras motorcykeln med 16-tand. kedjekrans.

*) Den första siffran grundar sig på det i England brukliga beräknings-sättet, den andra avser maximiantalet hkr. uppmätt vid prov i bromsbänk.

FRIKOPPLING: Lamell-koppling "kork mot stål" med såväl hand-
som fotmanövrering.

START: Kickstart å höger sida med i växellådan helt innesluten
mekanism. Pedalen faller automatiskt in sig efter användningen.

BENSINTANK: Rymd 11 lit. Bensinspruta i locket till påfyllnings-
hålet. Avtappningskran. Vatten- och smutsavskiljare i bensin-
kranen.

OLJETANK: Rymd 2,3 lit. Placerad under sadeln.

RAM: 1 $\frac{3}{8}$ " stålrör. Övre ramröret nedböckat, sadelläget extra lågt
och långt fram för erhållande av den körställning, som, samtidigt
som den är bekväm, giver föraren största möjliga kontroll över
maskinen under åkning.

FRAMGAFFEL: Mjukt och väl fjädrande. 4 lätt utbytbara fjädrar.

HJUL: 28"×3" stålfälgar.

GUMMIRINGAR: 28"×3". Bästa fabrikat.

STÄNSKÄRMAR: Effektiva och väl skyddande. Framskärmens
nedre del försedd med en förlängning av läder.

BAGAGEHÅLLARE: Bakre stänkskärmen är fastsatt vid bagage-
hållaren och medföljer alltså denna, då den borttages, varigenom
hjulet blir lätt åtkomligt för ringreparationer. Dessutom är ba-
gagehållaren med skärmen uppsvingbar.

STYRSTÅNG: 1" grovlek, invändigt förstärkt.

SADEL: Stor och bekväm, väl avfjädrad.

FOTBRÄDEN: Av plåt, uppfällbara, klädda med gummimattor.

BROMSAR: 2 st., fotbroms invändig, handbroms utvändig, båda ver-
kande på bakhjulet.

LJUDDÄMPARE: Av aluminium med långt, grovt, blankförnicklat
avloppsrör och spjäll.

STÄLL: Till fram- och bakhjul.

UTRUSTNING: Signalhorn, nummerplåtar, luftpump och verktygs-
väskor, innehållande skiftnycklar, skruvmejsel, specialnycklar,
tryckfett-spruta och ask med reparationsmaterial för gummi-
ringarna.

LACKERING: Svart, bensintanken randad i blått och guld.

VIKT: 154 kg.

PRIS:

Enligt förestående specifikation utan belysning..... Kr. 1550.—

„ „ „ med "Aga"-belysning .. „ 1680.—

„ „ „ „ elektrisk belysning .. „ 1750.—

„ „ „ („Bosch")..... „ 24.—

Tillkommer för "Bosch" signalhorn typ FD/6 „ 24.—

HUSQVARNA MOTORCYKEL N:o 180 A (SPORTMODELL)

Denna modell skiljer sig från N:o 180 genom:

Särskilt trimmad motor, konstruerad för högre varvantal och försedd med lättmetallkolvar, andra ventiltjädrar och ventilkurvor. Kompressionsgrad: 4,6:1 och maximieffekt vid prov i bromsbänk 16 hkr.

"Schebler de Luxe" förgasare.

T. T. styrstång och

Fotsteg av balatarem.

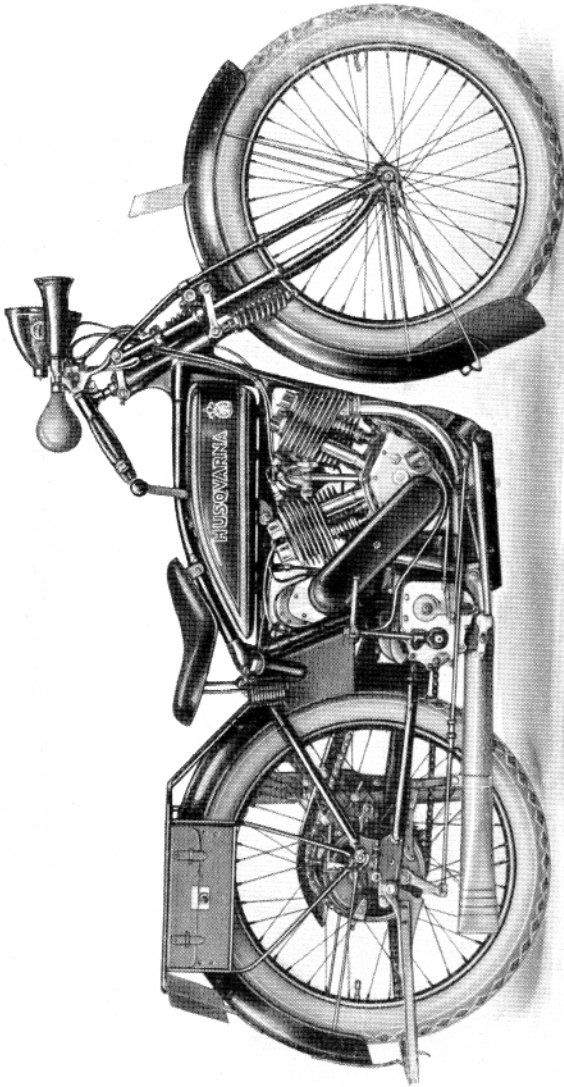
Stötdämpare å framgaffeln.

Styrdämpare å styrstängens.

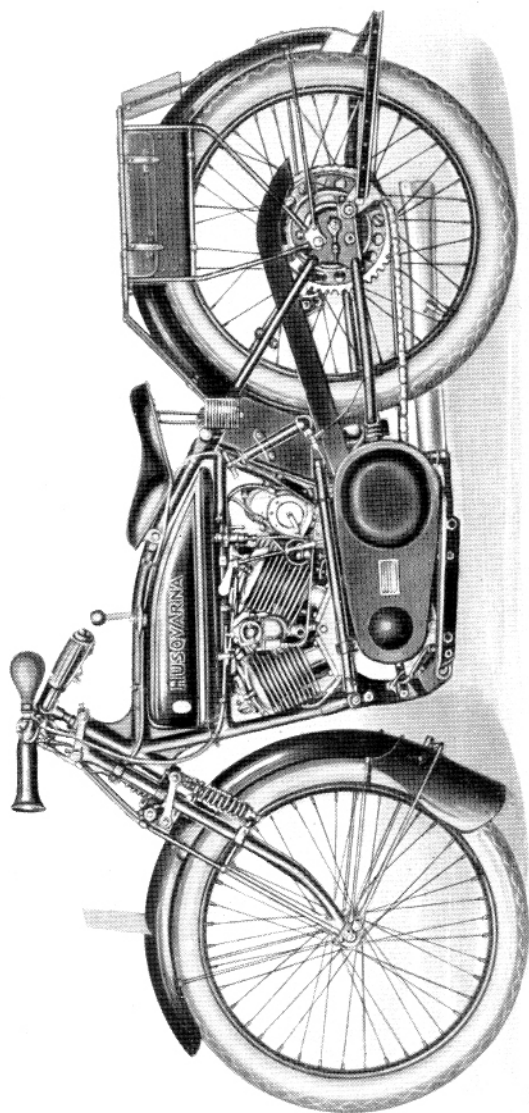
PRIS:

N:o 180 A utan belysning	Kr. 1700.—
„ 180 A med "Aga"-belysning	„ 1830.—
„ 180 A „ elektrisk belysning "Bosch"	„ 1900.—
Tillkommer för "Bosch" signalhorn typ FD/6	„ 24.—

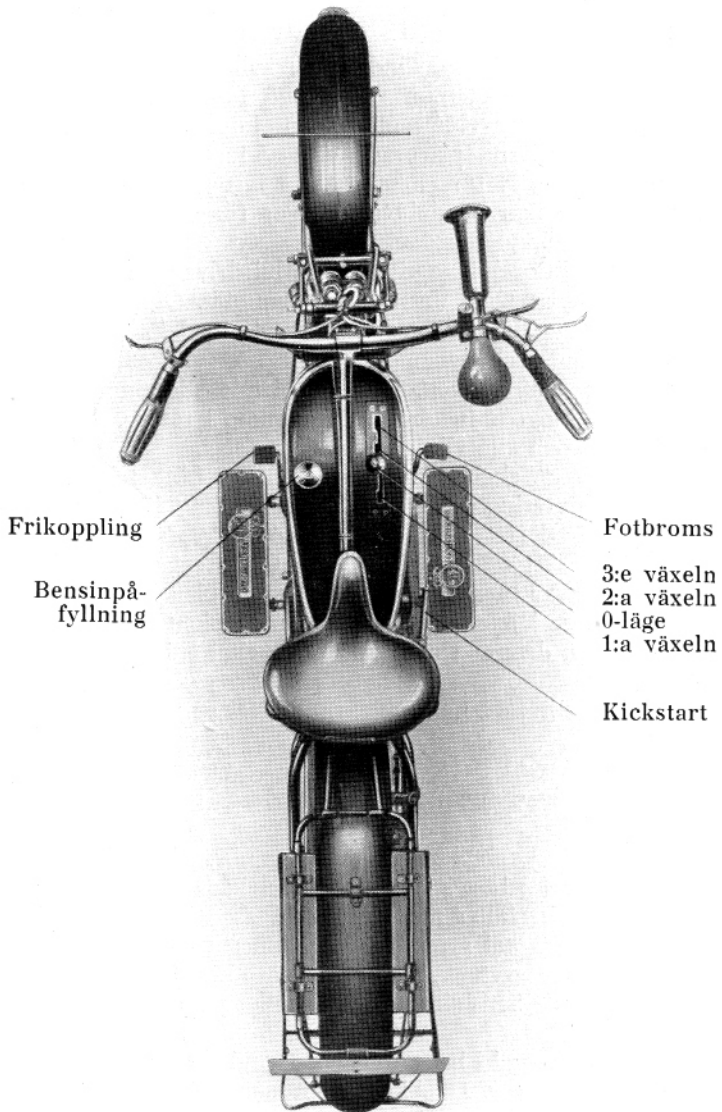
*OBS.! De under cylindrarna liggande
plattorna få ej borttagas.*



Motorcykel n:o 180 med Boschbelysning, sedd från höger.



Motorcykel n:o 180 utan belysning, sedd från vänster.



Motorcykel n:o 180, sedd uppfifrån.

HUSQVARNA MOTORCYKEL N:o 610

MED SIDVAGN

SPECIFIKATION:

MOTOR: 10/20 hkr.*), 2-cylindrig, 50° vinkel mellan cylindrarna. Cylinderdiameter 79,5 mm. Slaglängd 100 mm. Cylindervolym 992 kbcm. (Klass F enligt den internationella klassindelningen). Ventilerna placerade sida vid sida. Ventilspindlarna med fjädrar och lyftare inkapslade å insugningsventilerna. Rulllager för vevstakarna; dubbla kullager för motoraxelns drivsida och glidlager för ventilsidan.

TÄNDNING: "Bosch"-magnet, kugghjuldriven, placerad bakom motorn i skyddat läge. Vatten- och dammtät. *Obs.!* Vid "Bosch"-belysningsanläggning är magneten ersatt med "Bosch" sammanbyggda magnet- och dynamoapparat.

SMÖRJNING: Motordriven, långsamtgående slidpump av fabrikket "Best & Lloyd". Justerbar. Handpump i reserv. Alemitsmörjning för nav och alla viktigare, rörliga delar.

FÖRGASARE: "Schebler", helautomatisk. Lätt justerbart munstycke. Manövrering medelst vridbart handtag för högra handen.

KRAFTÖVERFÖRING: Kedja "Renold", $\frac{5}{8}'' \times \frac{5}{8}''$. Främre kedjan inkapslad. Stötdämpare med gummibuffertar i bakhjulsnävet.

VÄXELLÅDA: Av kugghjulstyp med kugghjulen i ständigt ingrepp med varandra. Växelsegment på bensintanken med växelspaken gående genom denna. 3 växlar med växeltal enl. följande schema:

	3:e	2:a	1:a
15-tand. kedjekrans å motoraxeln	5,7 : 1	8,4 : 1	16,8 : 1
16- " " " " " "	5,4 : 1	7,9 : 1	15,8 : 1
17- " " " " " "	5,0 : 1	7,4 : 1	14,8 : 1

Obs.! Såvida icke begäres, levereras motorcykeln med 17-tand. kedjekrans.

FRIKOPPLING: Lamellkoppling med manövrering för foten.

START: Kickstart å höger sida med i växellådan helt innesluten mekanism. Pedalen faller automatiskt in sig efter användningen.

BENSINTANK: Total rymd 13 liter. Innesluter särskild avdelning, avsedd såsom reservtank, med egen bensinkran. Vatten- och smutsavskiljare i båda bensinkranarna. Rymligt påfyllningshåll med bensinspruta i locket.

OLJETANK: Inbyggd i bensintanken. Rymd 3 liter.

RAM: Av $1\frac{1}{8}''$ stålrör. Dubbla rör i ramens huvuddel. Låg och bekväm körställning.

FRAMGAFFEL: Mjukt och väl fjädrande. Sex helt inkapslade fjädrar. Rikligt dimensionerade bussningar i de rörliga vågarmarna.

*) Den första siffran grundar sig på det i England brukliga beräknings-tättet, den andra avser maximiantalet hkr. uppmätt vid prov i bromsbänk.

BAGAGEHÅLLARE: Belägen över bakhjulet. Uppsvängbar och avtagbar tillsammans med den vid bagagehållaren fastsatta bakre stänkskärmen.

HJUL: 28"×3" stålfälgar.

GUMMIRINGAR: 29"×3½". Bästa fabrikat.

STÄNKSKÄRMAR: 170 mm. breda, djupt kupade. Medgiva tillräckligt utrymme för snökedjor eller 715×115 mm. ballongringar.

STYRSTÅNG: 1" grovlek. Invändigt förstärkt och försedd med mellanstag, avsett för fästande av hastighetsmätare, klocka o. dyl.

SADEL: "Brooks 170". Stor och bekväm. Flyttbar i höjdläge.

FOTBRÄDEN: Av plåt, beklädda med gummimatta. Uppfällbara. Kunna sänkas eller höjas baktill.

BROMSAR: Bromsar å såväl bak- som sidvagnshjul, med fotbromspedalen verkande på båda samtidigt. Handbromsen verkar på bakhjulet.

LJUDDÄMPARE: Av aluminium, särdeles effektiv och försedd med spjäll.

STÄLL: För fram- och bakhjul.

SIDVAGN: Rymlig och bekväm vagnskorg av svetsad plåt, klädd med äkta läder. Bekväm sittplats med högt ryggstöd. Rymligt, helt slutet och skyddat bagagerum i vagnskorgen bakom passagerarsitsen och utrymme för verktyg under denna. Stänkskärmen fastsatt vid vagnskorgen. Underrede av dubbla stålrör. 3-punktsfastsättning: kulledsförbindning framtill och baktill samt diagonalstag, fjädrande genom gummibuffertar. Nytt fjädringssystem för vagnskorgen med endast tvenne långa fjädrar. Sidvagnshjul med 28"×3" fälg och med 29"×3½" gummiringar av bästa fabrikat.

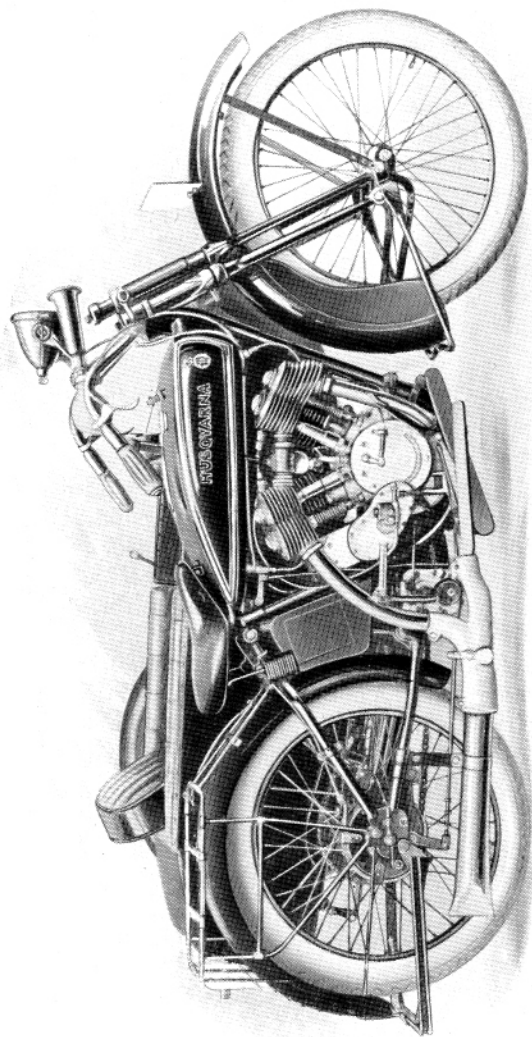
LACKERING: Svart med bensintanken randad i blått och guld.

UTRUSTNING: Signalthorn, nummerplåtar och luftpump. Verktygslåda av plåt, placerad under sadeln, innehållande skiftnycklar, specialnycklar, skruvmejsel, tryckfett-spruta samt ask med reparationsmaterial för gummiringarna.

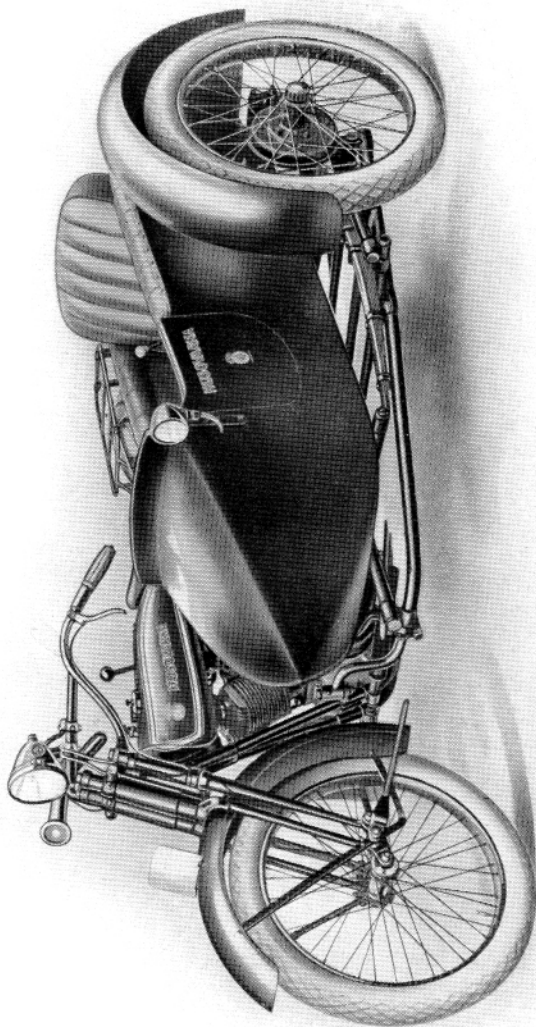
VIKT: Med sidvagn 350 kg.

PRIS:

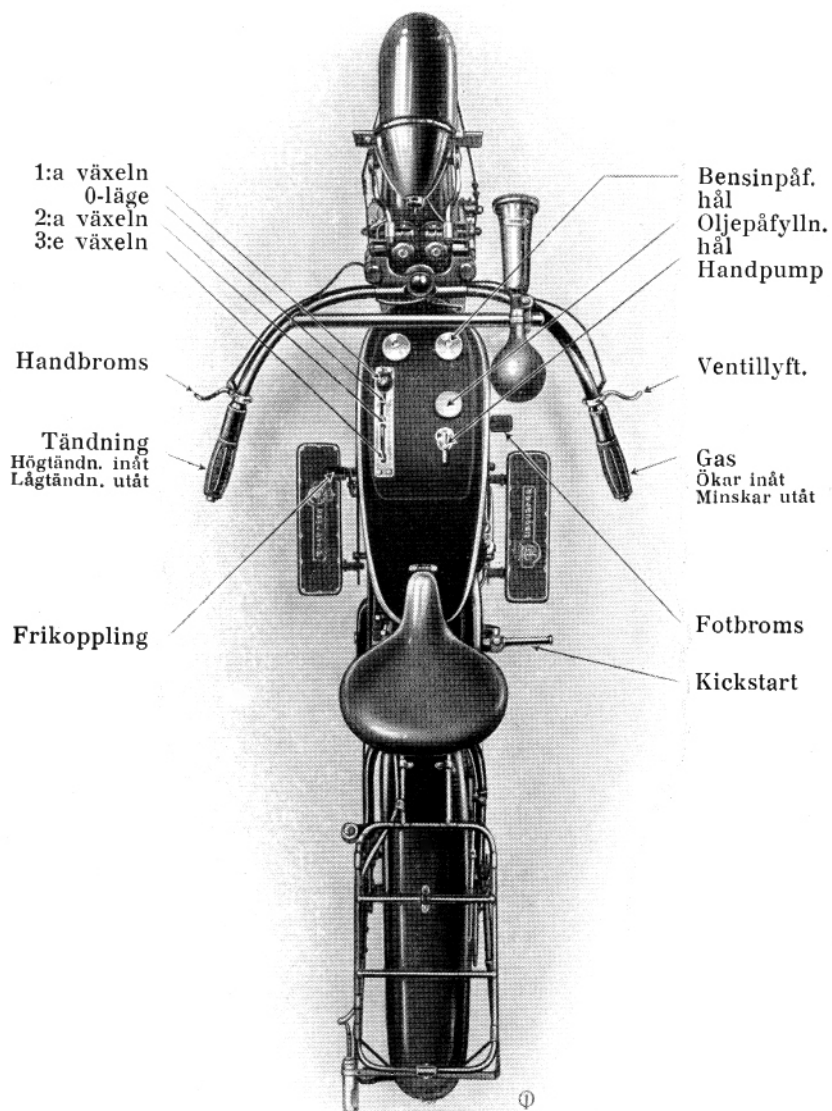
Motorcykel N:o 610 med sidvagn enligt ovanstående specifikation	Kr. 2275.—
Motorcykel N:o 610 med sidvagn enligt ovanstående specifikation samt med "Aga"-belysning	„ 2420.—
Motorcykel N:o 610 med sidvagn enligt ovanstående specifikation samt med "Bosch"-belysning	„ 2495.—
Sidvagn enligt ovanstående specifikation	„ 560.—
Tillkommer för Bosch signalthorn typ FD/6	„ 24.—



Motorcykel n:o 610 med Boschbelysning, sedd från höger.



Motorcykel n:o 610 med sidvagn och Boschbelysning.



Motorcykel n:o 610, sedd uppifrån.

HUSQVARNA MOTORCYKEL N:o 25

SPECIFIKATION:

MOTOR: Fabrikat J. A. P. 1,75/5,5 hkr*). 4-takts. 1-cylindrig. Cyl.-diam. 60 mm. Slaglängd 62 mm. Cyl.-volym: 175 kbcm. (Klass 6 enligt den internationella klassindelningen).

Kompressionsgrad 5,3:1.

Ventilerna placerade "sida vid sida". Glidlager för motoraxeln, rullager för vevstaken.

TÄNDNING: "Bosch"-magnet, kedjedriven, placerad bakom cylindern i skyddat läge. Vatten- och dammtät. Manövrering medelst spak å styrstången.

SMÖRJNING: Motordriven, långsamtgående pump av fabrikatet "Best & Lloyd", driven uteslutande medelst stålhjul. Justerbar.

FÖRGASARE: Av engelsk typ med utbytbart munstycke. Manövrering medelst spak å styrstången.

KRAFTÖVERFÖRING: Kedja av dimensionerna $\frac{1}{2}'' \times \frac{3}{16}''$ mellan motoraxeln och växellådan resp. $\frac{5}{8}'' \times \frac{1}{4}''$ mellan växellådan och bakhjulet.

Stötdämpare inlagd i frikopplingen.

VAXELLÅDA: 3 växlar med kugghjulen parvis i ständigt ingrepp med varandra. Ställbar växelspak.

Växeltal enligt följande schema:

	3:e	2:a	1:a
15-tand. kedjekrans på motoraxeln	8,3:1	12,6:1	23,2:1
16- " " " "	7,9:1	11,8:1	21,8:1
17- " " " "	7,4:1	11,0:1	20,3:1

Såvida icke annat begäres, levereras motorcykeln med 15-tand. kedjekrans på motoraxeln.

FRIKOPPLING: Lamell-koppling "kork mot stål". Manövrering medelst handtag å styrstången.

START: Kickstart å höger sida med i växellådan helt innesluten mekanism.

*) Den första siffran grundar sig på det i England brukliga beräknings-sättet, den andra avser maximiantalet hkr. uppmätt vid prov i bromsbänk.

HUSQVARNA VAPENFABRIKS AKTIEBOLAG

BENSINTANK: Rymd: 6,5 liter. Av förtennt stålplåt. Rymligt påfyllningshål.

OLJETANK: Rymd 1¼ liter. Placerad på sadelröret under bensintanken.

RAM: 1½" stålrör. Extra förstärkt. Övre ramröret nedbockat. Ramen helt slutet under motorn.

FRAMGAFFEL: Ny förbättrad typ. Mjukt och väl fjädrande. Tvenne lätt utbytbara fjädrar. Framgaffelaxlarna justerbara vid uppkommande glappning.

HJUL: 19"×2¼" "Well base" stålfälgar. Grovt byggda nav med S. K. F. kullager. Tillräckligt utrymme finnes för snökedja.

GUMMIRINGAR: 25"×2,75" "Wired on" (med kanttråd).

STÄNKSKÄRMAR: Effektivt skyddande.

BAGAGEHÄLLARE: Över bakhjulet av pressad stålplåt.

STYRSTÅNG: 7/8" stålrör. Gummihandtag.

SADEL: Vilande på 2 st. stora spiralfjädrar. Bekväm. Klädd med äkta läder.

FOTBRÄDEN: Av plåt, beklädda med gummimattor, uppfällbara.
BROMSAR: Hand- och fotbromsar. Båda verkande invändigt på bromstrumma å baknavet.

LJUDDAMPARE: Stor, effektiv, förnicklad.

STÄLL: För bakhjulet.

UTRUSTNING: Signalthorn, nummerplåtar, luftpump, verktygs-
väska innehållande 1 ställbar skiftnyckel, 5 specialnycklar, 1 hyls-
nyckel, 2 st. ringavtagare, 1 skruvmejsel, 1 kombinationstång, 1
oljekanna, 1 reparationask, kedjelås och putsdukar.

LACKERING: Svart. Bensintanken randad i blått och guld.

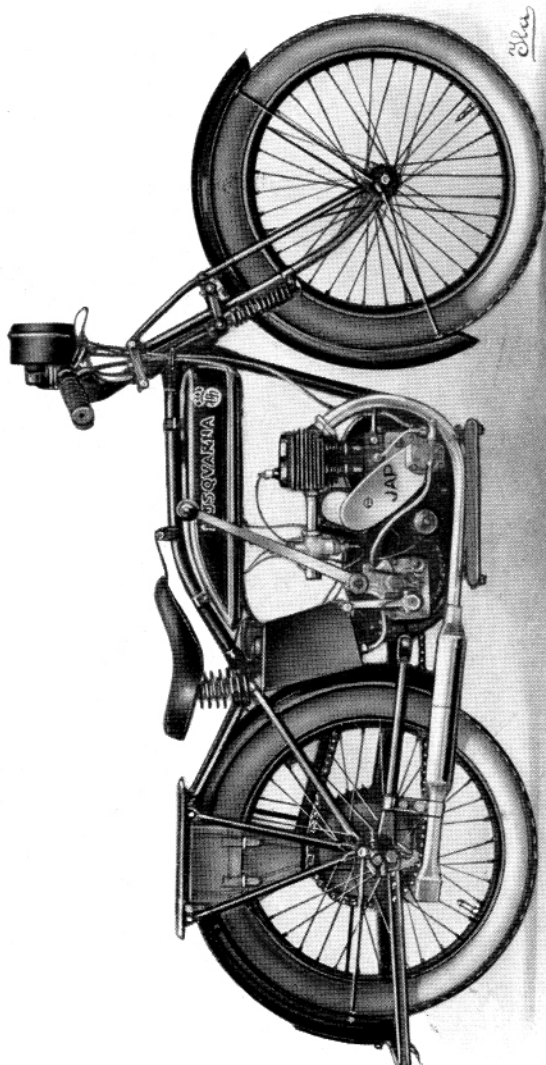
VIKT: 77 kg.

HJULBAS: 125 cm.

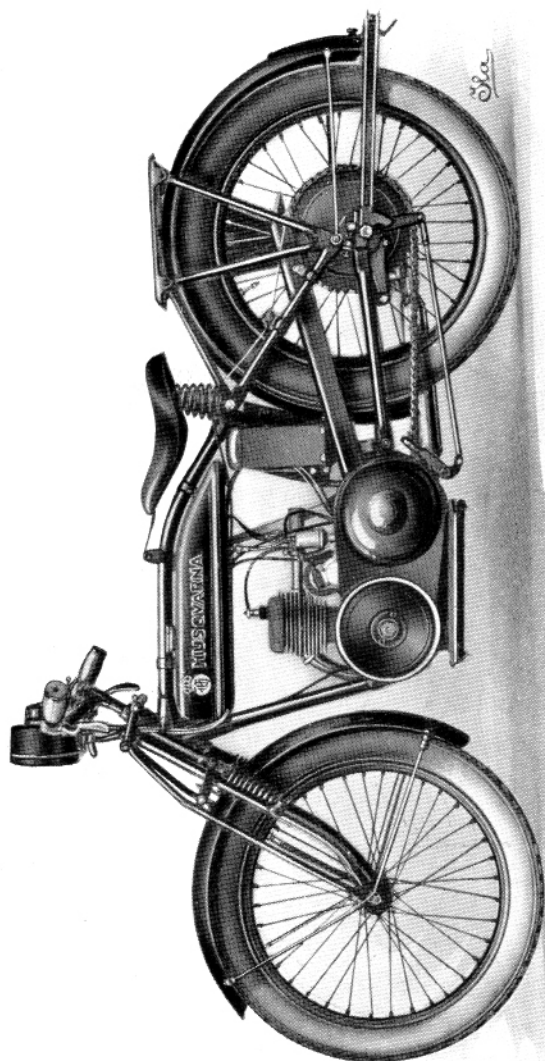
SADELHÖJD: 67 cm.

PRIS:

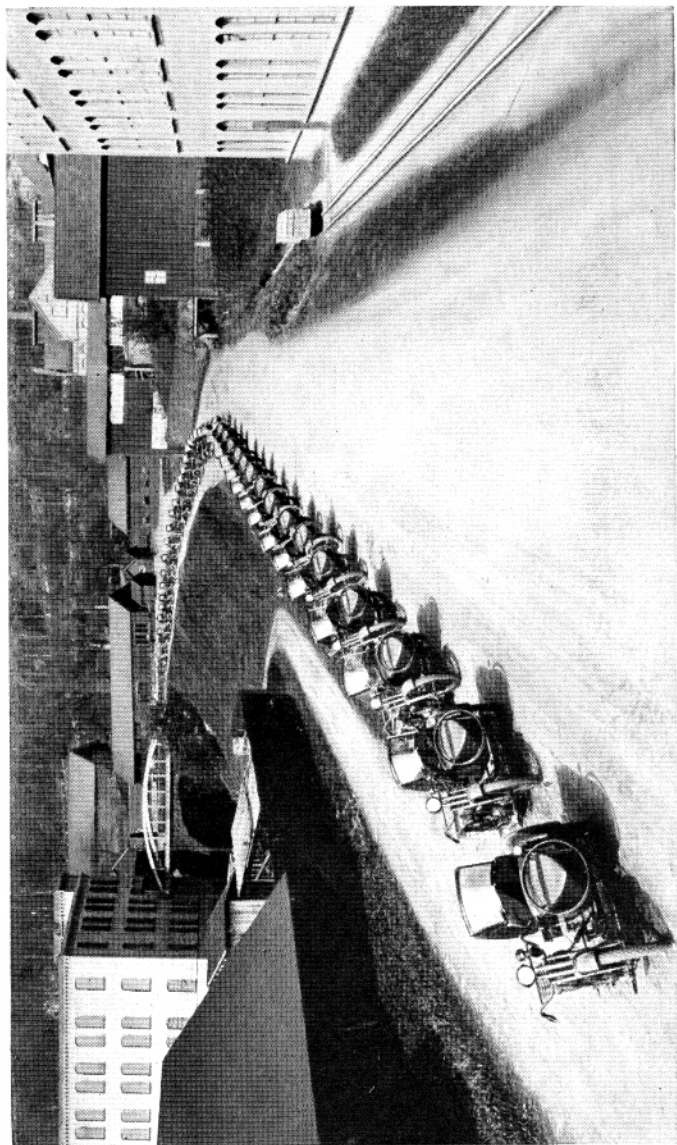
Enligt förestående specifikation utan belysning	Kr.	890.—
" " " med elektrisk belysning ("Bosch")	"	1000.—
Tillkommer för Bosch signalthorn typ FD/4	"	24.—



Motorcykel n:o 25 med Boschbelysning, sedd från höger.



Motorcykel n:o 25 med Boschbelysning, sedd från vänster.



En motorcykelleverans till Svenska Armén, utförd av
Husqvarna Vapenfabriks A.-B., Huskvarna.